

**Управление образования муниципального образования -
Сасовский муниципальный район**

**Мониторинг профессиональных затруднений педагога.
2020/2021 учебный год.**

В образовательных организациях Сасовского муниципального района был проведён мониторинг профессиональных затруднений педагогов. В опросе приняли участие 85,7% школ, 87,8% педагогов. Профессиональные затруднения выявлялись по трём направлениям:

- создание образовательной среды и её возможностей;
- профессиональное развитие;
- организация взаимодействия и общения, которые включали в себя различные аспекты педагогической деятельности.

Мониторинг результатов показал, что почти третья часть педагогов МКОУ

«Кустарёвская СШ» испытывает *сильное затруднение* при решении заданий ЕГЭ, региональных, российских, международных олимпиад. И почти 7% при:

- постановке цели урока;
- самоанализе урока и анализе урока коллеги;
- описании своего опыта работы, самоанализе деятельности;
- организации проектно-исследовательской деятельности обучающихся. А также не умеют принимать решение в сложных педагогических ситуациях, применять современные методы активизации учащихся, использовать цифровые образовательные ресурсы в обучении.

Почти четверть педагогов МКОУ «Демушкинская СШ» испытывают сильную степень затруднения при реализации следующих педагогических аспектов:

- тематическое и поурочное планирование;
- проведение практических работ, предусмотренных программой;
- организация индивидуальной и групповой деятельности обучающихся с учётом возрастных особенностей (не умеют обеспечить разумную дисциплину на уроке, демонстрировать успехи обучающихся родителям и одноклассникам).

От 5 до 16 процентов педагогов испытывают сильные затруднения ещё по ряду критериев. Аналогичные затруднения в сильной степени испытывают также 1-2 педагога МКОУ «Придорожная СШ» им. А.С. Новикова-Прибоя.

19% педагогов МКОУ «Малостуденецкая СШ» и филиалов испытывают сильную степень затруднения при решении заданий ЕГЭ, региональных, российских, международных олимпиад, не умеют работать с одарёнными детьми. От 4 до 8% не владеют методами оценивания, не умеют использовать компьютерные и мультимедийные технологии, работать с неуспевающими учащимися и принимать решение в сложных педагогических ситуациях.

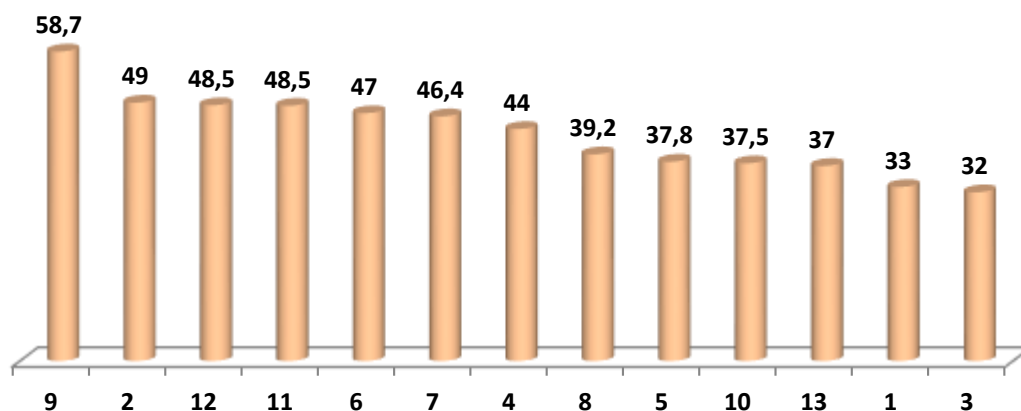
Средние показатели по району:

- 4,3% педагогов испытывают сильную степень затруднений;
- 42,9% - среднюю степень затруднений;
- 52,8%- слабую или не испытывают никакой.

	Аспект педагогической деятельности	% педагогов, испытывающих среднюю степень затруднений
1	Умение перевести тему урока в педагогическую задачу	33
2	Владение конкретным набором способов перевода темы в задачу	49
3	Умение ставить педагогические цели и задачи сообразно возрастным и индивидуальным особенностям обучающихся	32

4	Самоанализ урока	44
5	Анализ урока коллеги	37,8
6	Описание своего опыта работы, самоанализ деятельности	47
7	Осуществление дифференцированного подхода к обучению	46,4
8	Формирование метапредметных знаний и умений на уроках.	39,2
9	Свободное решение заданий ЕГЭ, региональных, российских, международных олимпиад	58,7
10	Умение использовать компьютерные и мультимедийные технологии, цифровые образовательные ресурсы	37,5
11	Организация проектно-исследовательской деятельности обучающихся	48,5
12	Развитие у обучающихся интереса к предмету	48,5
13	Умение принимать решение в сложных педагогических ситуациях.	37

На диаграмме представлены номера критериев по убывающей степени затруднения:



Из диаграммы видно, что более 50 процентов опрошенных педагогов не могут свободно решать задания ЕГЭ, региональных, российских, международных олимпиад. Чуть меньше пятидесяти процентов не владеют способами перевода темы урока в задачу. По 48,5% опрошенных педагогов испытывают затруднения при развитии у обучающихся интереса к преподаваемому предмету и при организации проектно-исследовательской деятельности у обучающихся. 47 процентов педагогов затрудняются при описании своего опыта работы и самоанализе деятельности, 44,8 % - при

осуществлении дифференцированного подхода к обучению и чуть меньше при самоанализе урока.

Рекомендации

Каждой школе необходимо:

- провести совещания по освещению и анализу результатов мониторинга в школе и в целом по муниципалитету;
- спланировать проведение мероприятий по совершенствованию профессиональных навыков педагогов: мастер-классы, педагогические мастерские, взаимопосещение уроков с последующим анализом, наставничество и другие;
- изучать передовой педагогический опыт;
- изучить профессиональный стандарт педагога;
- педагогам, показавшим сильную степень затруднения, составить план самообразования и самовоспитания;
- запланировать курсы повышения квалификации по проблемным вопросам.

Отделу мониторинга и методического сопровождения Управления образования необходимо разработать и распространить методические рекомендации:

- «Организация проектно-исследовательской деятельности обучающихся»;
- «Постановка целей и задач урока по ФГОС»;
- «Выход из сложных педагогических ситуаций».

Подготовить и провести районные методические объединения:

- «Развитие у обучающихся интереса к предмету»;
- « Решение заданий ЕГЭ, региональных, российских, международных олимпиад»;
- «Самоанализ, анализ урока, описание опыта работы»;
- «Дифференцированный подход к обучению».